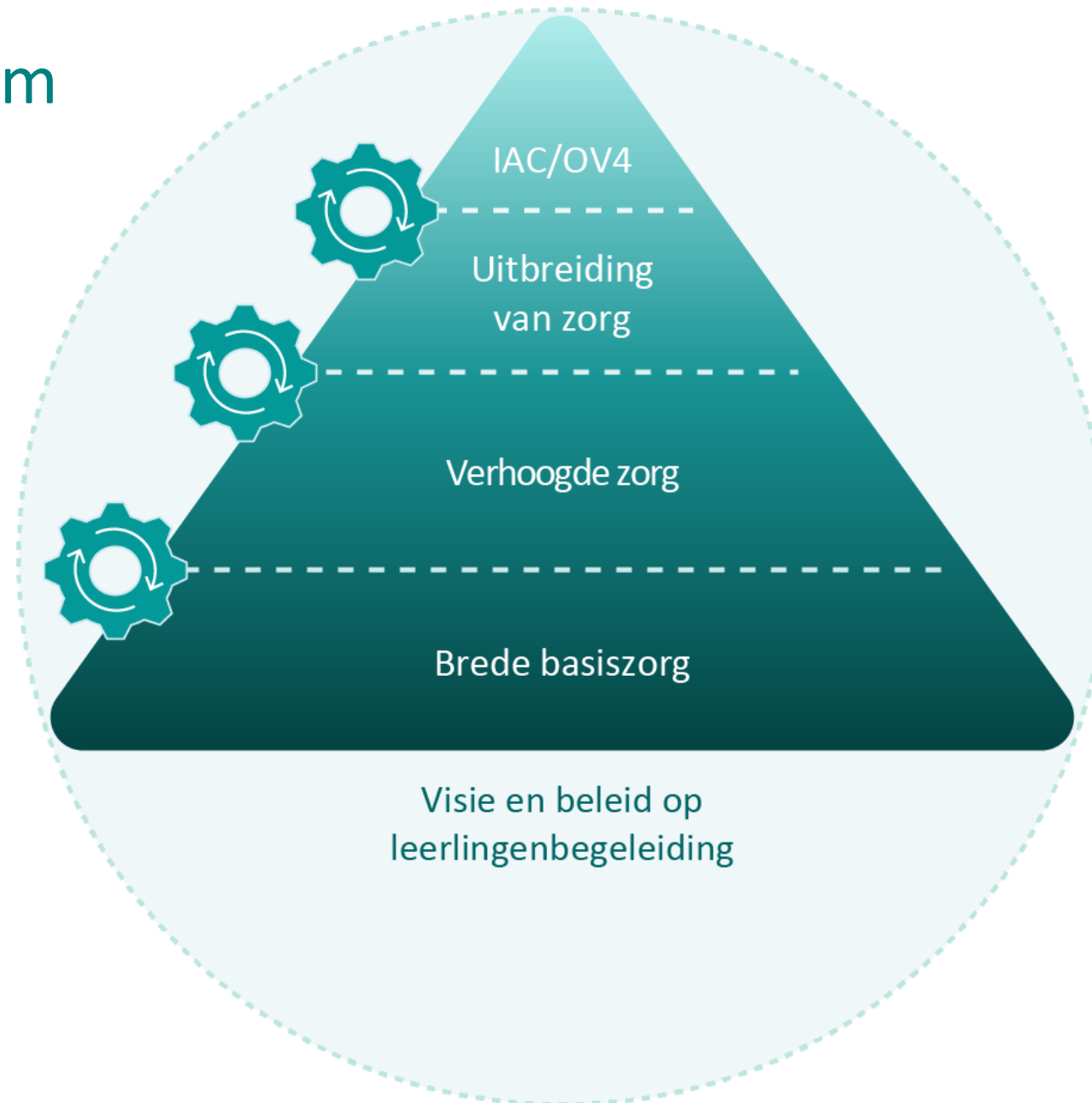


# De afspraken rond spijbelen en afwezigheden gekaderd in het continuüm van zorg.

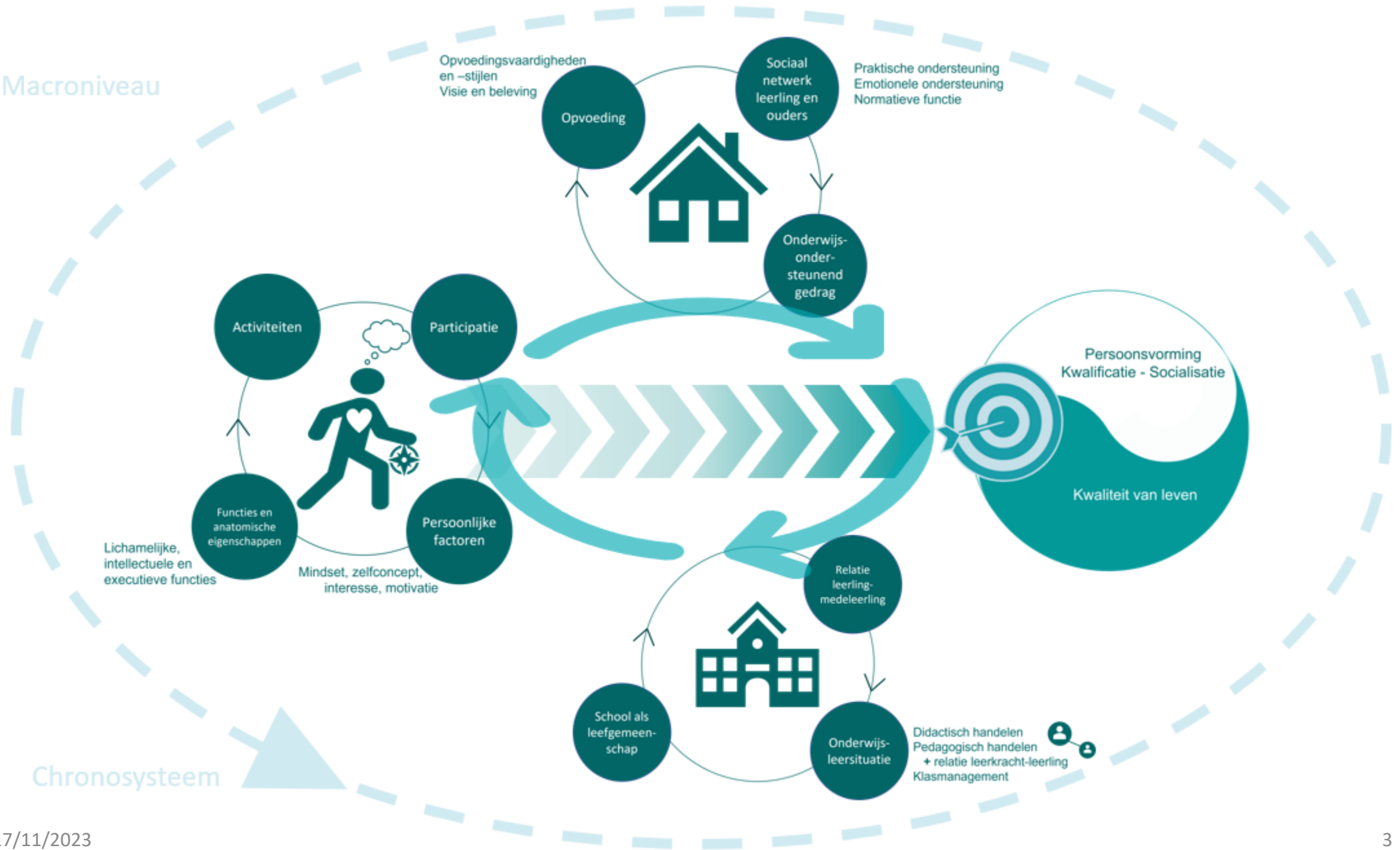
Inspiratiedag Netwerk Samen tegen Schooluitval

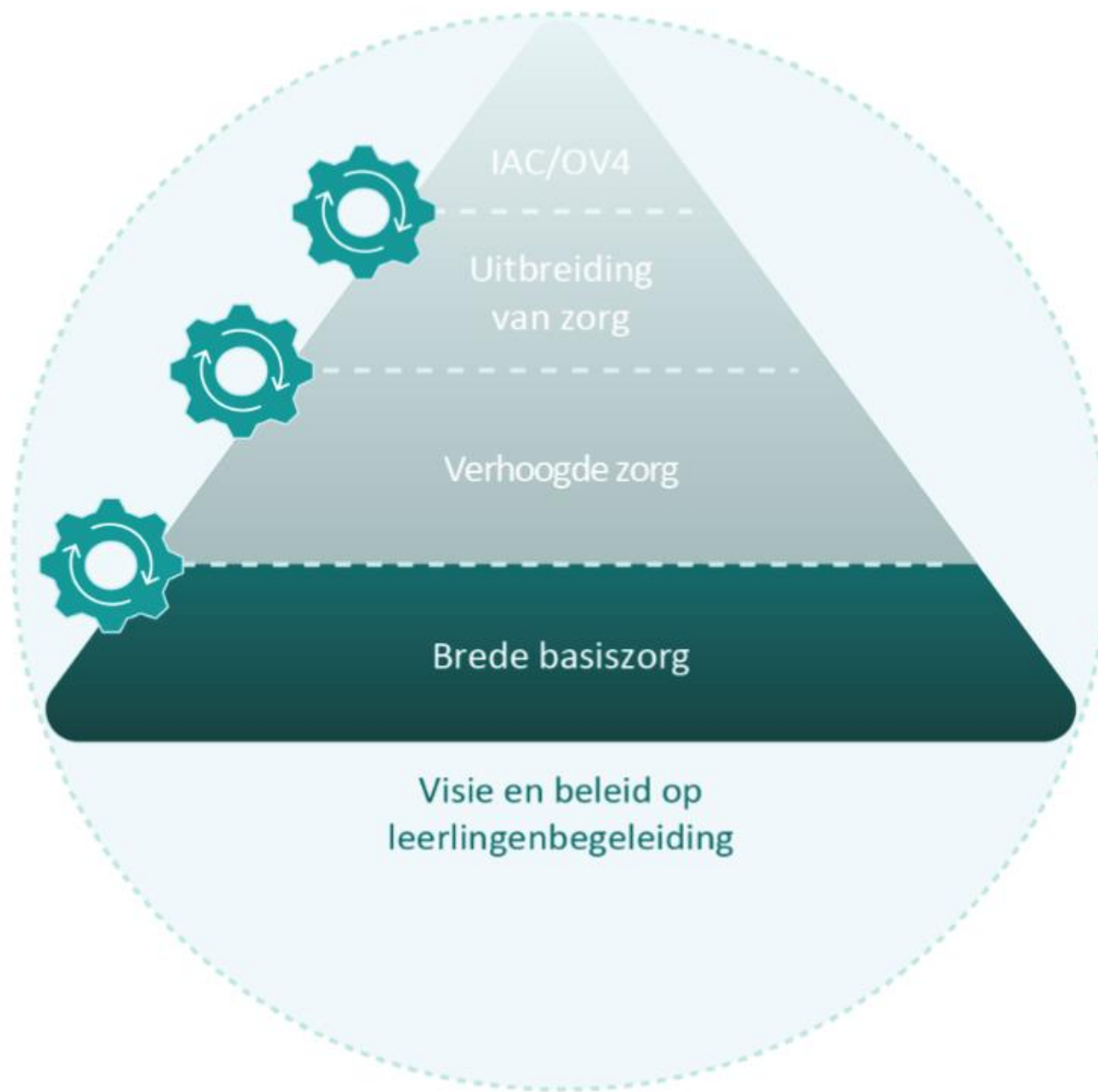
17/11/2023

# Het zorgcontinuüm



Macroniveau





# FASE 0: Brede basiszorg, algemeen

- Wat essentieel is voor alle leerlingen voor ontplooiing en benutting van talenten en mogelijkheden.
- Aanbod van de school aan alle leerlingen.
  - PBD en CLB ondersteunen de school hierbij.
- Doel: Krachtige leeromgeving via zorgbeleid voor diverse leerlingen binnen gemeenschappelijk curriculum

# FASE 0: Brede basiszorg bij spijbelen en afwezigheden

- Onderdeel van algemeen beleid van de school, via schoolreglement gekend door ouders en leerlingen
- Actieve aanpak spijbelgedrag
- Preventief beleid afwezigheden
- Warm schoolklimaat

# Belangrijke opdrachten in kader van preventie en vroegdetectie.

## ➤ Positief schoolklimaat

- een positief relatiebeleid en verbindend schoolklimaat
- Onderzoek toont dat de beste remedie tegen spijbelen een verbindend schoolklimaat is
- Autoritatief schoolklimaat:  
(veeleisend, duidelijke en strikte regels voor de leerlingen waar je dichtbij de leerling staat en er ruimte is voor inspraak in het beleid.)

## ➤ Zorg voor een goede registratie en opvolging van de afwezigheden

- Uit analyse kunnen patronen, trends en tendensen worden afgeleid
- Kleine ingrepen kunnen deze soms doorbreken
- Goede registratie geeft een beter zicht op occasionele spijbelaars  
-> een snelle aanpak zorgt vaak dat de binding van de leerling met de school behouden blijft.

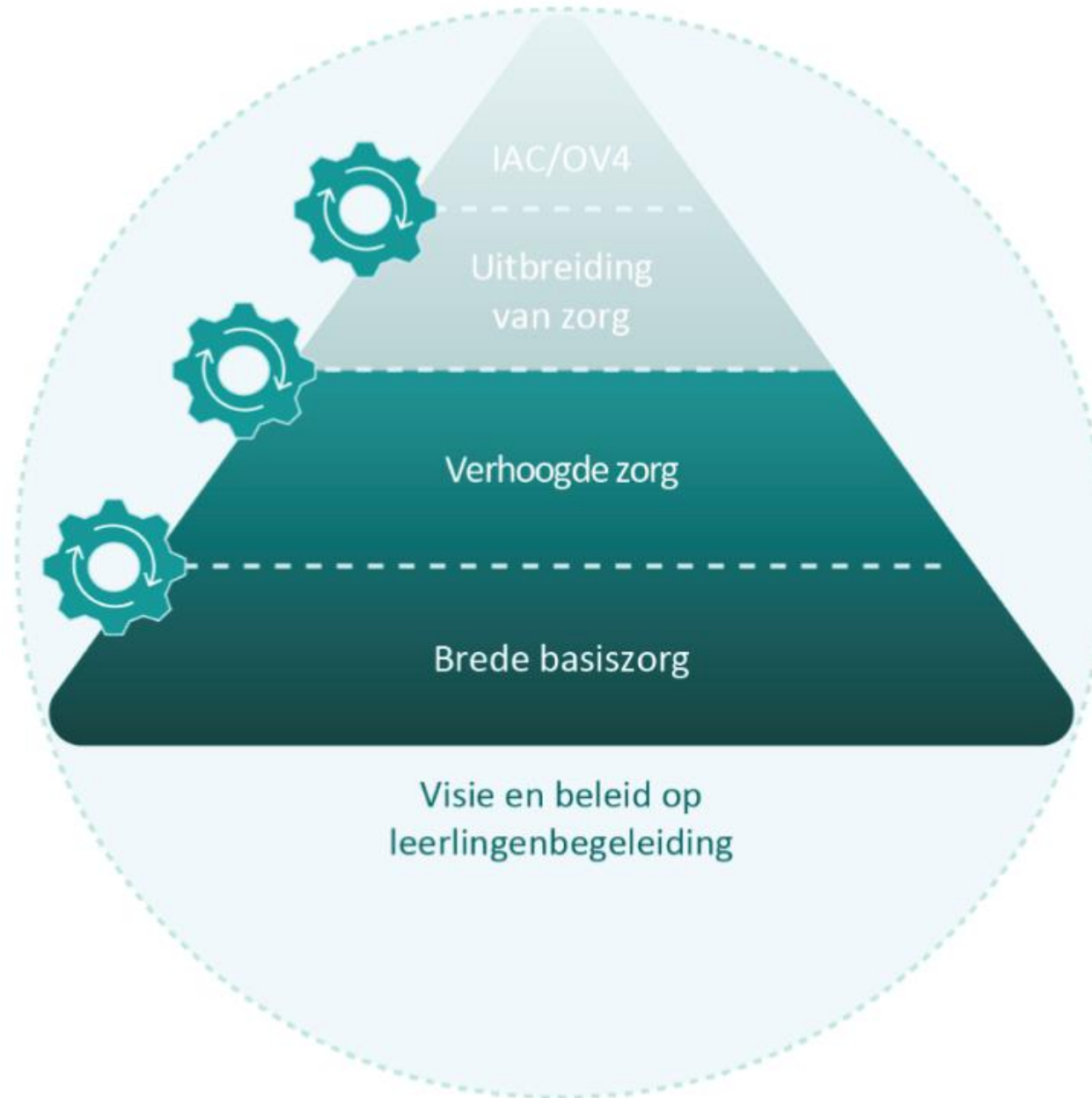
# Belangrijke factoren voor de implementatie van een beleid rond afwezigheden:

- Visie gedragen door alle betrokkenen bij de school
- Opgenomen in schoolreglement, ter sprake gebracht op infomoment ouders en eerste schooldag leerling.
- Actieve inzet van alles omvattende aanpak door leerkrachten
- Coördinator spijbeleid:
  - Stroomlijnen beleid
  - Analyse data + suggesties
  - Lage cijfers: versterken beleid = hoger rendement
  - Hoge cijfers: partners zoeken voor het versterken van accenten om tijd te doen keren



# Mogelijke partners in de ondersteuning en uitwerking van beleid:

- Pedagogische begeleidingsdienst
  - Versterken school- klasklimaat
  - Doorverwijzen naar experten organisaties
- Centrum voor Leerlingbegeleiding
  - Ondersteuning preventief spijbelbeleid
  - Signaalfunctie
- Netwerkcoördinatoren
  - Opstellen beleid
  - Zicht op aanbod
  - Aankaarten knelpunten
- Lokale initiatieven
  - Aanbod ter ondersteuning van spijbelbeleid
  - Initiatieven rond verbindend schoolklimaat
  - Flankerend onderwijsbeleid van lokaal bestuur
  - Lokaal netwerk 'samen tegen schooluitval' met externe partners



# FASE 1: Verhoogde zorg, algemeen

- Regierol van de school
- Een leerling heeft extra zorg nodig om te leren
- In samenspraak met leerling en ouders worden doelen, behoeften en aanpak bepaald
- Aandacht voor ondersteuningsbehoeften van de leerkracht
- CLB en PBD hebben een ondersteunende rol

# FASE 1: Verhoogde zorg bij spijbelen en afwezigheden

- Regierol van de School
  - School behoudt regie
  - Neemt meeste taken op zich
- Belang van Registratie:
  - Goede registratie cruciaal
  - Onzichtbaarheid occasionele spijbelaars
- Vroegtijdig Ingrijpen:
  - Cruciaal voor succes
  - Elke B-code verlaagt kans op slagen
- Snelle Opvolging van Afwezigheden:
  - Vanaf eerste afwezigheid
  - Vermindert mogelijkheden bij vaker spijbelen

# Probleem identificeren

## Aandacht voor **Occasionele Spijbelaars**

- Vaak slecht zichtbaar door combinatie met gewettigde afwezigheden
- Vroeg ingrijpen is cruciaal

**ELKE B-CODE VERLAAGT KANS OP SLAGEN!!**

# School neemt actie bij afwezigheid

- Contact nemen met Ouders:
  - Bij elke afwezigheid
  - Afspraken binnen school wie contact opneemt (bv. secretariaatsmedewerker, klastitularis)
  - Onderliggende redenen vragen voor inzicht in mogelijke belemmeringen
- De leerling persoonlijk aanspreken:
  - Bij terugkomst na afwezigheid
  - Door bepaalde schoolmedewerker (bv. leerkracht, secretariaatsmedewerker, leerlingbegeleider)
  - Gericht op herstel van binding, met oprechte zorg in plaats van controle en sanctionering

# Overwegingen in Spijbelbeleid

- Wanneer B-code toekennen bij te laat komen? (na 1 lesuur, na de middag)
- Toets-inhaal beleid voor zowel geoorloofde als ongeoorloofde afwezigheden
- Aandacht voor verschillende scenario's in spijbelbeleid
- Bewustzijn van contraproductieve effecten bij problematisch spijbelen
- Actieve betrokkenheid van de school bij leerling afwezigheid
- Focus op herstel van binding en preventie in plaats van strikte controle

# Systematisch overleg afwezigheden

## Overleg afwezigheden tussen school en CLB:

- Structureel inbouwen in het zorgoverleg tussen school en CLB
- Deelnemers: secretariaatsmedewerker, zorgleerkracht, coördinator spijbelbeleid en CLB
- Met vooraf bepaalde frequentie -> tweewekelijks/maandelijks
- Opnemen in de samenwerkingsafspraken



## Besproken leerlingen op overleg:

- Elke leerplichtige leerling met problematische afwezigheden
- Bespreking vanaf 5 B-codes
- Alert zijn bij elke B-code
- CLB- consulterende functie mogelijk
- Overweging voor fase 2 interventie

## Specifieke leerlingenbespreking:

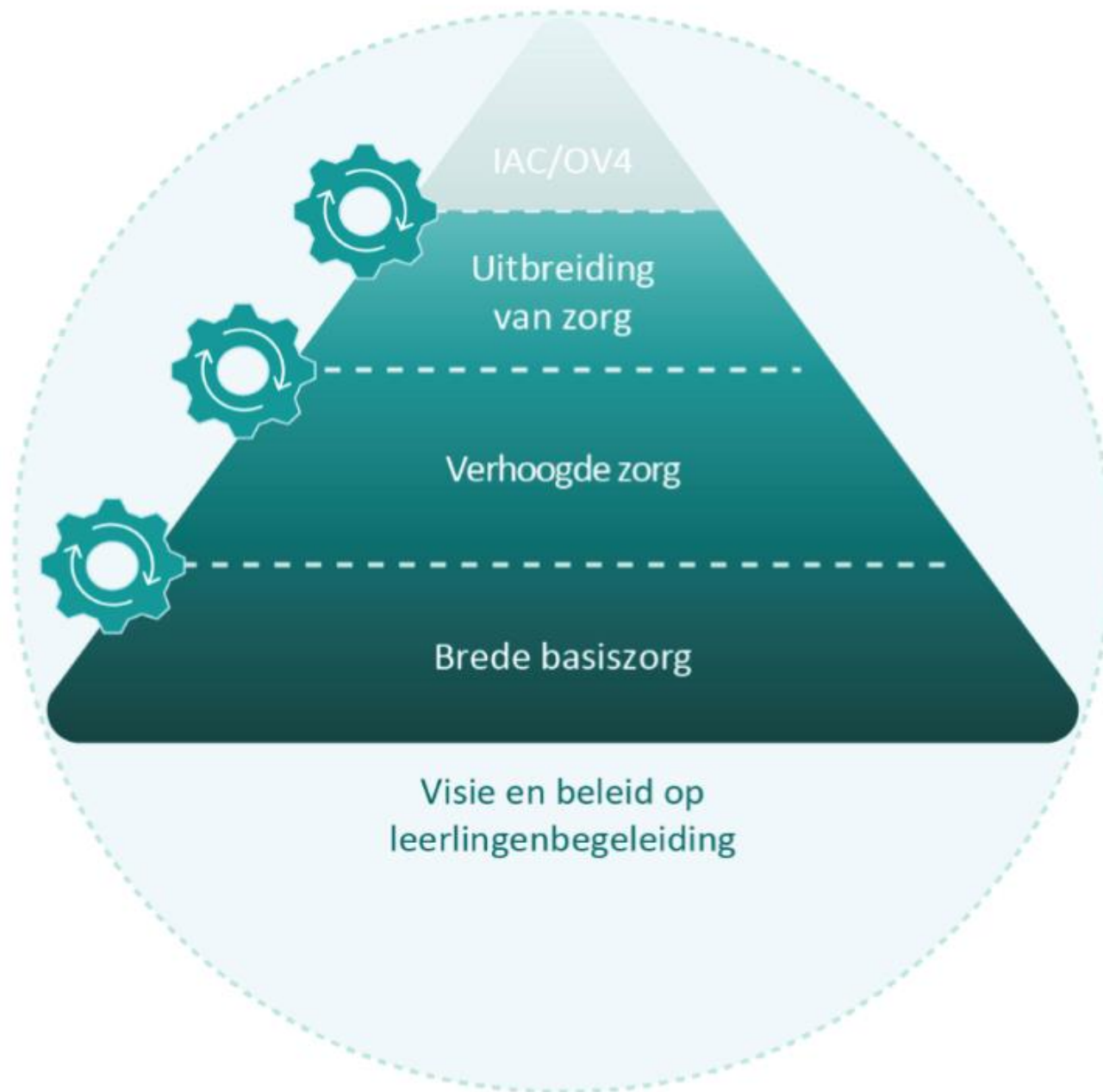
- Leerlingen met dreigende schoolloopbaanproblemen
- Aantal D-codes als knipperlicht (bv. 20 D-codes)
- Andere signalen: herhaaldelijke korte afwezigheden, D-codes in combinatie met B-codes
- Bezorgdheid delen met huisarts bij langdurige afwezigheid
- Maatregelen om leerachterstand te voorkomen

## Bijzondere gevallen en interventies:

- Leerlingen met twijfelachtige medische attesten
  - Attest gegevens controleren
  - Bij twijfel: CLB-arts als contactpersoon naar voorschrijvende arts
- Leerlingen in schorsing, tijdelijke of definitieve uitsluiting
- Kleuter < 5 jaar met ontwikkelingsbedreiging door afwezigheden
- Leerlingen + 18 jaar met risico op ongekwalificeerd schoolverlaten
  - Screenen, exitgesprekken, warme overdracht naar andere organisaties

## Verdeling van Taken:

- Taakverdeling tussen school en CLB
- Afstemming over wie welke leerling opvolgt
- Aanmaak van school- en LARS dossier
- Informeren van externe hulp bij betrokkenheid



# Fase 2: Uitbreiding van zorg, algemeen

- Als extra zorg op school niet voldoende is voor een leerling.
- Als school, leerling of ouders niet goed weten wat de leerling nodig heeft om te leren of zich goed te voelen?
  - school betreft het CLB (met toestemming van ouders)
    - Beter zicht krijgen op het functioneren van een kind binnen zijn context.
    - Samenwerken met leerling, Ouders, Schoolteam, CLB, en eventueel andere actoren.
    - Gezamenlijke afstemming van het aanbod op de zorgvraag van de leerling.

## Vormen van Individuele Leerlingenbegeleiding:

- Handelingsgericht Diagnostisch Traject (HGD):
- Inclusief ICF-CY (Internationale Classificatie van het Functioneren, de Disability en de Gezondheid - Kinderen en Jongeren).
- Informatie- en Adviesverstrekking:
- Zonder HGD-traject (bv. Onderwijsloopbaanbegeleiding).

## Samenwerking met Netwerk:

- Actieve betrokkenheid en samenwerking met externe partners.

## Resultaat:

- Versterkte individuele ondersteuning voor de leerling.

# Fase 2: uitbreiding van zorg bij spijbelen en afwezigheden

- Aanmelding bij CLB voor begeleiding
- Wanneer meldt de school de leerling aan bij CLB?
  - Schooltraject niet rendabel.
  - Toenemende afwezigheden ondanks schoolbegeleiding.
  - Onderliggende problematiek vereist CLB-expertise.
  - Leerling komt niet meer naar school of weigert begeleiding.



## Belang van Ouders:

- Ouders zijn als essentiële partner al betrokken door de school
- In gesprek met ouders om te kunnen samenwerken
- Bereidheid tot samenwerken cruciaal; risicofactor anders.

## School gaat in gesprek met met Leerling:

- Positieve insteek, vermijden van controle.
- Constructieve hulpvraag samen met leerling formuleren.
- Verplichte begeleiding indien nodig.

# Uitbreiding van Zorg – Samenwerking

## Rollen bij Uitbreiding van Zorg:

- CLB neemt regie over.
- School blijft partner in begeleiding en registratie afwezigheden
- Gezamenlijke aanpak, binding met school herstellen.

## CLB start begeleiding:

- CLB-gesprek met Leerling/Ouders
- Positieve samenwerking, begrip, oplossingsgericht.
- Vermijden van strafassociatie.
- HGD-traject / Kortdurende begeleiding / Draaischijffunctie voor samenwerking met externe diensten.

# HGD-traject door CLB

## Handelingsgericht Diagnostisch Traject (HGD):

- Achterliggende problematiek onderzoeken.
- Objectiveren, analyseren, verklaren.
- Adviseren over onderwijsaanpassingen.

## Specifieke Onderwijsbehoefte:

- HGD-advies voor maatregelen (bv. flexibele leertrajecten).

## Samenwerking met MDT:

- CLB als erkend MDT voor jeugdhulpvragen.

# Kortdurende Begeleiding door CLB

## Doel Kortdurende Begeleiding:

- Motivatie versterken.
- Terug binding met school.

# Draaischijffunctie en Afronding

## Draaischijffunctie van CLB:

- Verbinding tussen school en externe diensten ,
- binding tussen ll. en school
- Actieplan opstellen voor doorverwijzingen.

## Afronding en Opvolging:

- Afspraken met school over opvolging afwezigheden.
- Betrokkenheid van school, vooral bij externe begeleiding.
- Warme overdracht bij schoolverandering.

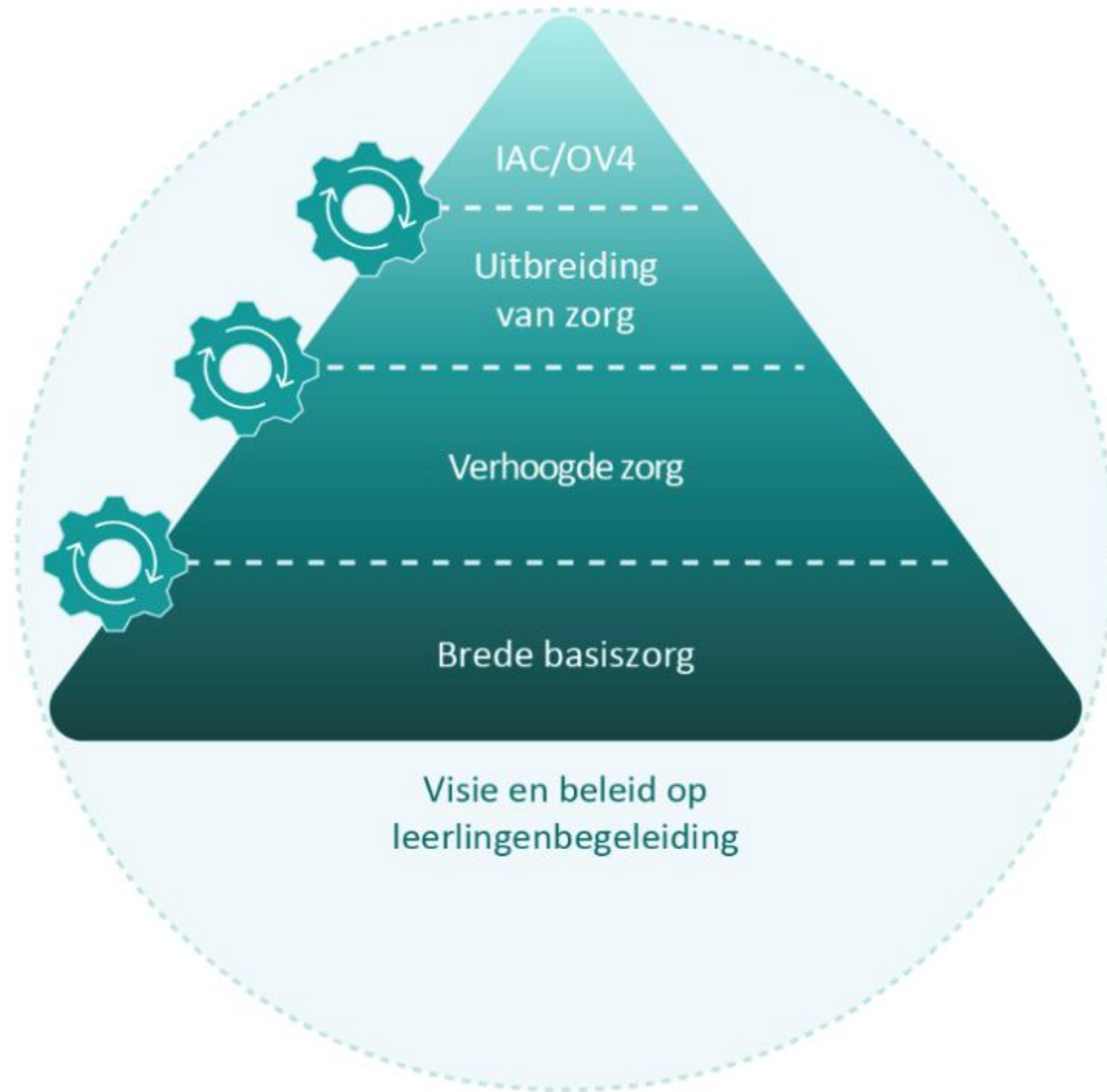
# Overbruggingshulp en Schoolverandering

Overbruggingshulp i.g.v. wachtlijst bij externe partner:

- Verbondenheid behouden.
- Flexibele oplossingen zoeken.

Schoolverandering:

- Warme overdracht naar nieuwe CLB-medewerker.
- Aandachtspunt in LARS voor opvolging.



# Fase 3: IAC/OV4, aanbod op maat (algemeen)

Wat als een leerling meer nodig heeft om te leren dan wat zijn school kan bieden?

Wanneer het volgen van een gemeenschappelijk curriculum bijzonder moeilijk verloopt, kunnen het CLB-team, de leerling, zijn ouders en de school samen beslissen om een IAC-verslag of een OV4-verslag op te maken.

# Wat betekent GC en IAC ?

- **Gemeenschappelijk Curriculum (GC):**  
Leerling volgt jaarlijkse leerdoelen voor diploma/studiebewijs.
- **Individueel Aangepast Curriculum (IAC):**  
Op maat gemaakte leerdoelen, los van GC-doelen.
- **Handelingsplanmatig Werken:**  
School vormt leerdoelen, afgestemd op de leerling, ouders, CLB, en leersteuncentrum.  
Aandacht voor participatie van IAC/OV4-leerling in de klas en op school.



## In geval van IAC-verslag of OV4-verslag

- Les in gewoon of buitengewoon onderwijs.
- Mogelijkheid voor deeltijdse lesvolgen in beide onderwijsvormen.

## OV4-verslag in Secundair Onderwijs:

- Gemeenschappelijk curriculum met intensieve leersteun.
- Zowel in gewoon als buitengewoon secundair onderwijs.

## Schoolverandering:

- IAC/OV4-verslag kan schoolverandering betekenen.
- Warme overdracht voor voortzetten succesvolle aanpak.

## Divers-sensitieve Leeromgeving:

- Differentiatie voor individuele leerbehoeften.
- Streven naar inclusieve schoolomgeving.

# Fase 3: Aanbod op maat bij spijbelen en afwezigheden

- ❑ (Voltijds) schoollopen niet haalbaar is
  - Voor sommige jongeren blijkt (Voltijds) naar school gaan niet mogelijk.
  - Aanbod op maat: Alternatieve oplossingen worden overwogen
    - Schoolexterne interventies ([www.meldpuntsi.be](http://www.meldpuntsi.be)).
    - Flexibele leertrajecten op school.
    - Overweging van Bednet en/of TOAH.
  - Samenwerken met of doorverwijzen naar externe partners afhankelijk van de problematiek

## ☐ Heroriëntatie

- Andere richting, andere school of onderwijsvorm
- CLB is actief betrokken bij heroriëntatieprocessen
- Samenwerking met de school voor een soepele overgang naar nieuwe kans.

## ☐ definitieve verwijdering o.w.v. tuchtmaatregel

- Huidige school mee verantwoordelijk om samen met CLB II actief bij te staan in zoektocht nieuwe school
- Rekening houden met afstand tot thuis / onderwijsnet / opleiding
- Warme overdracht
- Eventuele rol voor schoolexterne interventie
- [Leidraad Wegen naar nieuwe kansen](#)

## ❑ Zorgwekkende Dossiers

Leerlingen die ondanks aanklampend traject problematisch afwezig blijven.

Gerechtelijke Stappen:

- [Vlaamse krachtlijnen tegen spijbelen](#)

De parketten worden aangemoedigd om samen met relevante actoren concrete afspraken te maken.

Rol van CLB:

- Bij ernstige spijbelproblematiek blijft CLB verantwoordelijk voor verplichte hulpverlening.
- Bij vermoeden van verontrusting kan CLB consult vragen of M-doc overmaken aan het OCJ

# Ondersteuningscentrum Jeugdzorg (OCJ )

## Consult

- Consultteam is een losstaand team in de OCJ-werking. Geen overdracht.
- **Doel:** een (vermoedelijk) verontrustende opvoedingssituatie samen met de HV te verkennen welke mogelijkheden tot handelen er nog zijn. Anoniem. De focus ligt op hulpvrager (-verlener)
- **Wie kan consult aanvragen?** Iedere hulpverlener, Politie en Parket
- **Hoe ?**
  - Outreachend  
teams en groepen HV ondersteunen in het omgaan met verontrusting
  - Telefonisch  
individuele HV versterken in het omgaan met verontrusting

# Ondersteuningscentrum Jeugdzorg (OCJ ) effectieve aanmelding met M-doc

- Een effectieve aanmelding met M-doc door de hulpverlener
- **Wanneer?** Een verontrustende situatie + de hulp loopt vast of wordt niet aanvaard. Verontrust over de integriteit van een minderjarige
- Gemandateerde voorzieningen: OCJ of VK (vertrouwenscentrum kindermishandeling)



**WAT BETEKENT MAATSCHAPPELIJKE NOODZAAK?**

De samenleving vindt het nodig om tussenbeide te komen, bijvoorbeeld als de hulpverlening niet goed loopt omdat een jongere of zijn ouders niet meer willen of kunnen meewerken.

 Opgroeien  Jeugdhulp

## Het OCJ onderzoekt maatschappelijke noodzaak (MaNo)

Moet de overheid al dan niet tussenkomen in de hulp?

### ➤ Zo ja

OCJ volgt het gezin op en kan hulp starten of bestaande hulp mee opvolgen.  
Ze beslissen welke hulp minimaal nodig is

### ➤ Zo neen

OCJ onderneemt zelf niets en verwijst eventueel door naar een (andere)  
hulpverlener



# Juridische trajecten bij verontrustende situaties:

Bij onbereikbaarheid van het Gezin of geen vrijwilligheid

- **Melding van Verontrusting (M-doc): door CLB**
  - Leerling en ouders gaan niet in op vrijwillige hulp/manifeste onwil bij ouders
  - Ontwikkeling van de leerling komt in gedrang
  
- **Melding bij Politie: door school na overleg met CLB**
  - Bij manifeste onwil van ouders
  - Bij totale onbereikbaarheid van het gezin: fiche onbereikbaarheid opsporing door politie

= Parallele trajecten, andere finaliteit :

CLB → OCJ → Jeugdrechtbank

School → Politie → Parket → Politierechtbank



Vragen?  
Suggesties?